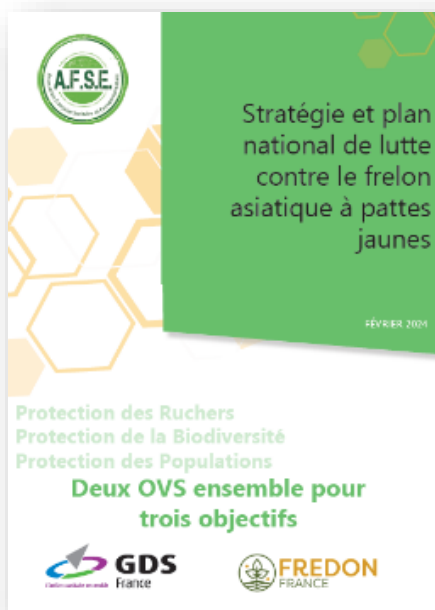


Si je découvre un nid de frelon asiatique chez moi, j'appelle la mairie de ma commune pour le lui signaler. Les frais de destruction d'un nid sont généralement à la charge du propriétaire ou du locataire du terrain ou de la construction sur lequel est le nid. La mairie peut donner les coordonnées de désinsectiseurs professionnels. Il faut demander un devis car les prix sont très variables.

Certaines mairies disposent de fonds pour financer la destruction des nids de frelons asiatiques, renseignez-vous. Pour plus d'informations à ce sujet vous pouvez contacter le **Groupe** de **Défense Sanitaire Apicole** (GDSA) de votre département.



Le plan national de lutte contre le frelon asiatique à pattes jaunes 2024, c'est aussi un fascicule de 25 pages dans lequel sont présentés les principes généraux du plan, l'organisation du plan national, la mise en œuvre du plan à l'échelle départementale ainsi que des éléments de communication.

En annexe du fascicule figurent des fiches techniques relatives au piégeage et à la destruction des nids ainsi qu'un modèle de charte des bonnes pratiques de destruction des nids.

Le fascicule est téléchargeable sur : <https://www.frgds-occitanie.fr/Le-frelon-asiatique-Vespa-velutina>

Le réseau de lutte contre le frelon asiatique vient tout juste de se remettre en place dans certains départements de l'Occitanie et est porté souvent par des apiculteurs bénévoles. Pour davantage d'informations, contacter la FRGDS Occitanie au 06 24 90 47 31.

LE FRELON ASIATIQUE



Je participe à la lutte collective en Occitanie

Le plan national de lutte contre le frelon asiatique à pattes jaunes diffusé début 2024 souligne les 3 enjeux majeurs de la lutte contre le frelon asiatique :

- ✓ **Protection des ruchers**, la pression du frelon asiatique sur les ruchers est dans certains secteurs géographiques très forte, éliminant nombreuses colonies d'abeilles.
- ✓ **Protection des populations**, le frelon asiatique installe son nid dans des endroits divers et aussi à faible hauteur présentant ainsi pour l'Homme de forts risques d'attaques.
- ✓ **Protection de la biodiversité**, le régime alimentaire du frelon asiatique est composé d'une grande variété d'insectes. On estime à 11 kg d'insectes dévorés par un seul nid de frelon sur l'année.

Identification et cycle du frelon asiatique

Le frelon asiatique est assez différenciable du frelon européen.

De taille légèrement plus petite que le frelon européen, il est largement noir, velouté, avec une bande orange vif sur l'extrémité de l'abdomen. Ses pattes sont jaune clair.



Le frelon européen

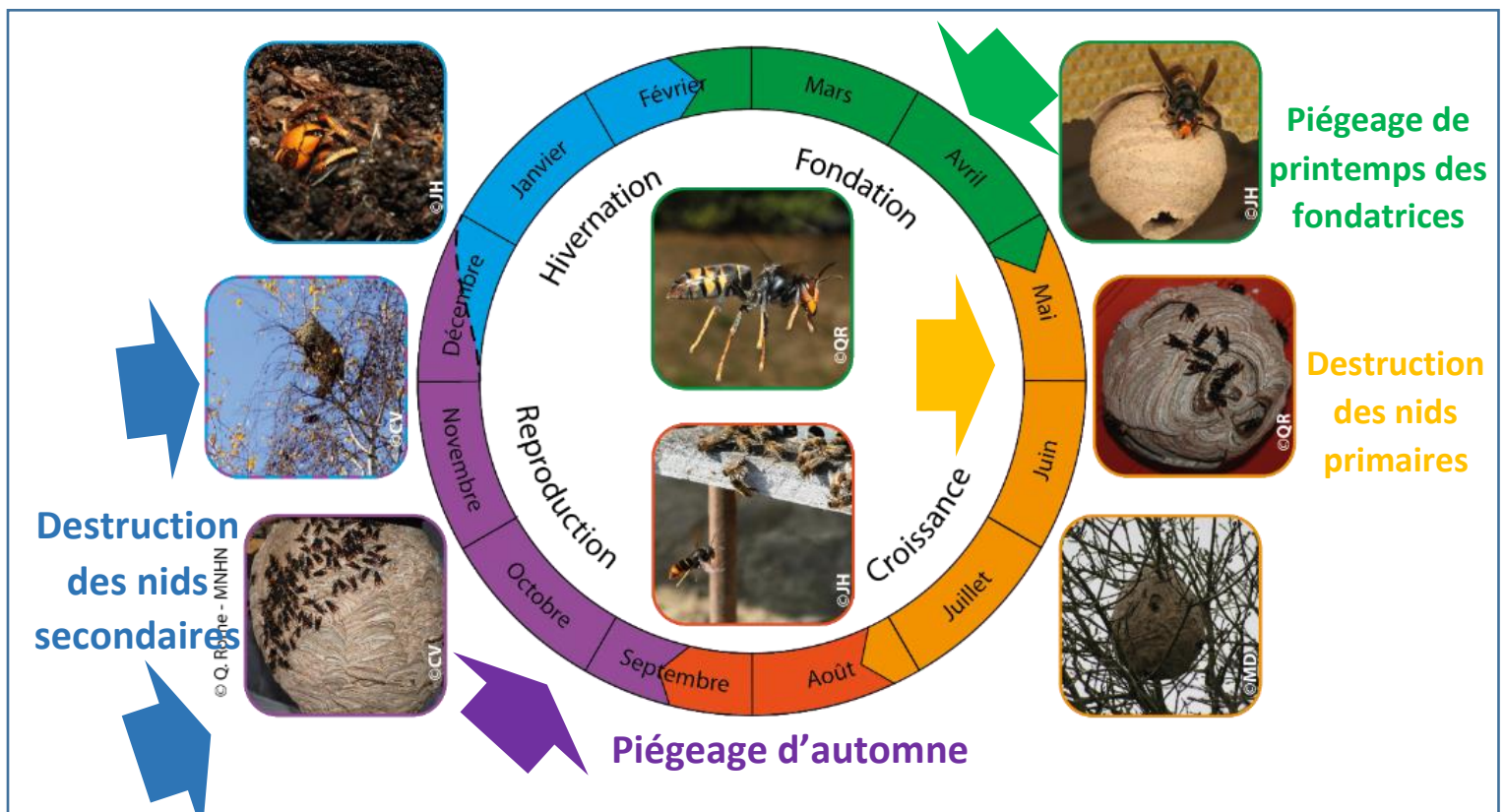


Le frelon asiatique

Une fiche d'aide à l'identification est publiée par le Museum d'Histoire Naturelle est téléchargeable sur :

<https://frelonasiatique.mnhn.fr>

Son nid est construit à différentes hauteurs, soit sous abri, dans une haie, un roncier, ... ou dans les arbres. Au début de sa construction, le nid peut être confondu avec celui d'autres espèces de Vespidés. Le cycle du frelon est présenté ci-dessous et les périodes de piégeage et de destruction des nids y sont précisées.



1 Je piège les fondatrices en suivant les bonnes pratiques

Seuls les pièges **sélectifs** sont autorisés, il s'agit de pièges nasses, équipés de cônes d'entrée avec une séparation (grille fine) entre l'appât et la partie capture pour éviter la noyade des insectes non cibles. Trou entrée $\varnothing = 9\text{mm}$.



Piège dôme japonais



Piège coréen
ou Beevital



Grille jaune Neoppi



Grille jaune Neoppi



Piège Red trap

Les pièges bouteilles qui ne laissent aucune chance aux insectes non cibles de s'échapper sont absolument interdites.



Quand piéger ? Il est recommandé de piéger les fondatrices sur une période allant de la mi-février, dès que les températures sont durablement $>$ à $15\text{ }^{\circ}\text{C}$, à la mi-mai, quand les premières fondatrices du frelon européen commencent à sortir.

Combien de temps piéger ? Pas plus de 2 mois, à adapter selon les secteurs géographiques.

Avec quel appât piéger ? L'appât qui fonctionne très bien est un mélange de sirop de grenadine (1/2 de verre), bière (1 verre) et vin blanc (1 verre). La présence de frelons actifs dans le piège renforce l'attractivité du piège. Renouveler l'appât toutes les semaines.

Où placer les pièges ?

- A une hauteur entre 0.50 et 1.5 mètre.
- Près des sites où des nids ont été observés l'année précédente.
- Près des ruchers attaqués l'année précédente.
- Près des fleurs attractives (Camélia de printemps par ex).

Je note mes relevés de piégeage

Je note mes données de piégeage sur la fiche de piégeage (téléchargeable sur : <https://www.frgds-occitanie.fr/Le-frelon-asiatique-Vespa-velutina>).

Envoyer vos fiches par mail à irene.demont.frgds-oc@reseaugds.com